



# 2026

---

## **PLANO DE ATIVIDADES E ORÇAMENTO**

## Índice

<b>1. Resumo Executivo.....</b>	<b>2</b>
<b>2. Missão, Visão e Valores.....</b>	<b>5</b>
<b>3. Estrutura Orgânica.....</b>	<b>6</b>
<b>4. Consolidar Políticas ESG e Elaborar Business Plan 2026-2030.....</b>	<b>7</b>
<b>5. Consolidar Resiliência e Confiança na RTPE .....</b>	<b>9</b>
<b>6. Consolidar Plano de Internacionalização .....</b>	<b>12</b>
<b>7. Orçamento 2026.....</b>	<b>13</b>
<b>7.1. Previsão de Prestação de Serviços.....</b>	<b>13</b>
<b>7.2. Fornecimento De Serviços Externos.....</b>	<b>15</b>
<b>7.3. Gastos com Pessoal.....</b>	<b>17</b>
<b>7.4. Plano de Investimento .....</b>	<b>18</b>
<b>7.5. Gastos de Financiamento.....</b>	<b>19</b>
<b>7.6. Indicadores de Desempenho Operacional e Financeiro .....</b>	<b>20</b>
<b>8. Demonstrações Financeiras.....</b>	<b>21</b>
<b>8.1. Demonstração de Resultados Previsional .....</b>	<b>21</b>
<b>8.2. Balanço Previsional .....</b>	<b>22</b>
<b>8.3. Demonstração de Fluxo de Caixa .....</b>	<b>23</b>
<b>9. ANEXO .....</b>	<b>24</b>
<b>9.1. Produtos e Serviços .....</b>	<b>24</b>

## 1. Resumo Executivo

Durante os últimos seis anos a empresa adotou um conjunto de medidas, para o seu reposicionamento e reestruturação, tanto ao nível da estratégia, como ao nível do modelo operacional em consolidação, dando lugar a uma estrutura mais eficaz e ágil, em consonância com as melhores práticas do setor e os desafios da transição digital do país. Encerramos, deste modo, o ciclo do Plano de Ação Global Estratégico da NOSi, iniciado em 2020, sob eixos de intervenção que visavam reestruturar e reposicionar empresa no novo ecossistema digital nacional.

Em suma, perseguimos a visão estratégica nacional de garantir uma governação digital de excelência e posicionar o digital como sector exportador de serviços e de crescimento económico, visão esta que implicava fortes e permanente investimento da NOSi na inovação da sua capacidade tecnológica e humana, registando conquistas assinaláveis, fruto do compromisso com a excelência e com a capacidade de transformação, não obstante o contexto económico e geopolíticos desafiadores.

A empresa continua de forma sustentável a melhorar a rentabilidade dos seus capitais próprios (ROE), consolidando uma rentabilidade média anual de 16,0%, entre 2022 e 2024, prevendo para 2025, o mesmo nível de crescimento. Esta consistência no crescimento se verifica na gestão global de todos os ativos colocados à disposição da empresa, apresentando em 2024, um rácio de retorno sobre ativos totais (ROA) de 4,2%.

Estes resultados refletem o crescimento contínuo da atividade da NOSi e confirmam a sustentabilidade e resiliência do modelo de negócio adotado. De realçar, que a par das grandes atividades e projetos ancorados na reestruturação da empresa financiada pelo Governo, com apoio do Banco Mundial, as operações de consultoria e desenvolvimento de soluções e-Gov no mercado internacional contribuem sobremaneira para os resultados alcançados e para financiamento dos projetos de inovação interno.

A NOSi integrou os critérios ESG (Environmental, Social and Governance) nas suas estratégias, visando consolidar a transformação da forma como a Empresa passa a operar, produzir, comprar e vender.

O compromisso com a inovação e com a promoção de talentos permanecerá como uma prioridade. Através da NOSi Innovation Lab, da NOSiAkademia e de uma Gestão Estratégica de Pessoas,

alinhando as necessidades e expectativas dos colaboradores com os objetivos da Empresa, potenciando o melhor da tecnologia aliada às pessoas com programas de inovação, gestão e promoção de talentos e de recrutamento de jovens no mercado digital nacional e internacional, que posicionam e afirmam a NOSi como um veículo de excelência de promoção de talentos e de desenvolvimento de competências digitais no país e no mundo. Nos últimos 9 anos formamos mais de 500 jovens, com uma taxa de empregabilidade em Cabo Verde e no mundo, acima dos 80%. Iniciaremos o ano de 2026 com a 17ª Edição do Programa de Estágio Profissional para Inovação e Tecnologia.

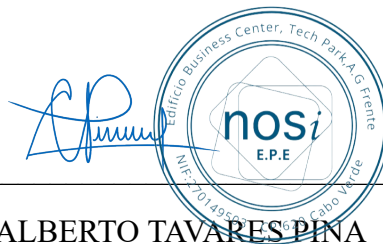
Consolidamos em 2025 investimentos que possibilitam a NOSi reforçar a sua oferta de produtos que garantem ao País mais e melhor controlo sobre os seus dados e infraestruturas, com soluções que reforçam a soberania operacional, técnica, legal, e sobretudo, soberania de dados, permitindo, ao mesmo tempo, beneficiar da evolução da inteligência artificial.

Consolidar o que a NOSi alcançou nos últimos 9 anos, e continuar a preparar Empresa para um novo ciclo de crescimento e transformação, serão os nossos objetivos para 2026, assentes em três grandes eixos de atuações estratégicas:

- (i) Reforçar as dimensões ESG nas estratégias da NOSi através de um *Business Plan*, visando consolidar a transformação do seu modelo de negócio, as suas cadeias de valor e, consequentemente, posicionando a Empresa no pelotão da frente na contribuição para o plano nacional de transição para a neutralidade carbónica e sustentabilidade económica e social, tornando-se significativamente mais resistentes a riscos em contexto de crises. Um dos desenvolvimentos mais emblemáticos em matéria de ESG, será a operação no primeiro trimestre 2026 do parque fotovoltaico para autoconsumo no *Data Center* da Praia, enquanto imperativo estratégico para a transição energética e redução de pelo menos 35% do peso das faturas de eletricidade de fontes fósseis na estrutura de custos da empresa. Simultaneamente, trabalhar-se-á soluções de melhoria do projeto durante o ano de 2026 para superar os 50% de consumo de energias renováveis no *Data Center* principal da Praia e soluções eólicas para *Disaster Recovery* em São Vicente.

- (ii) Reforçar laços de confiança no ecossistema digital nacional de forma a criar um ambiente de cooperação e assistência mútua no tratamento de incidentes e na partilha de boas práticas de segurança digital e contribuir para a promoção de uma cultura de cibersegurança em Cabo Verde em conformidade com normas internacionais, boas práticas e exigências legais. Neste quesito destacam-se para 2026, consolidação de dois grandes projetos: operacionalização do *Disaster Recovery* e-Gov na ilha de São Vicente; e operacionalização da Cloud e-Gov Nacional Baseada em Tecnologia Blockchain.
- (iii) Continuar a perseguir a visão estratégica nacional de garantir uma governação digital de excelência para posicionar o digital como sector exportador de serviços e de crescimento económico, através de uma abordagem de internacionalização pelo exemplo de produtos e-Gov Nacional de excelência.

Praia, Novembro de 2025



CARLOS ALBERTO TAVARES PINA

(Presidente e CEO)

## **2. Missão, Visão e Valores**

### **Missão**

NOSi E.P.E. tem por missão, liderar a transformação digital no setor público cabo-verdiano para melhorar a vida dos cidadãos e promover colaborações inovadoras entre as empresas.

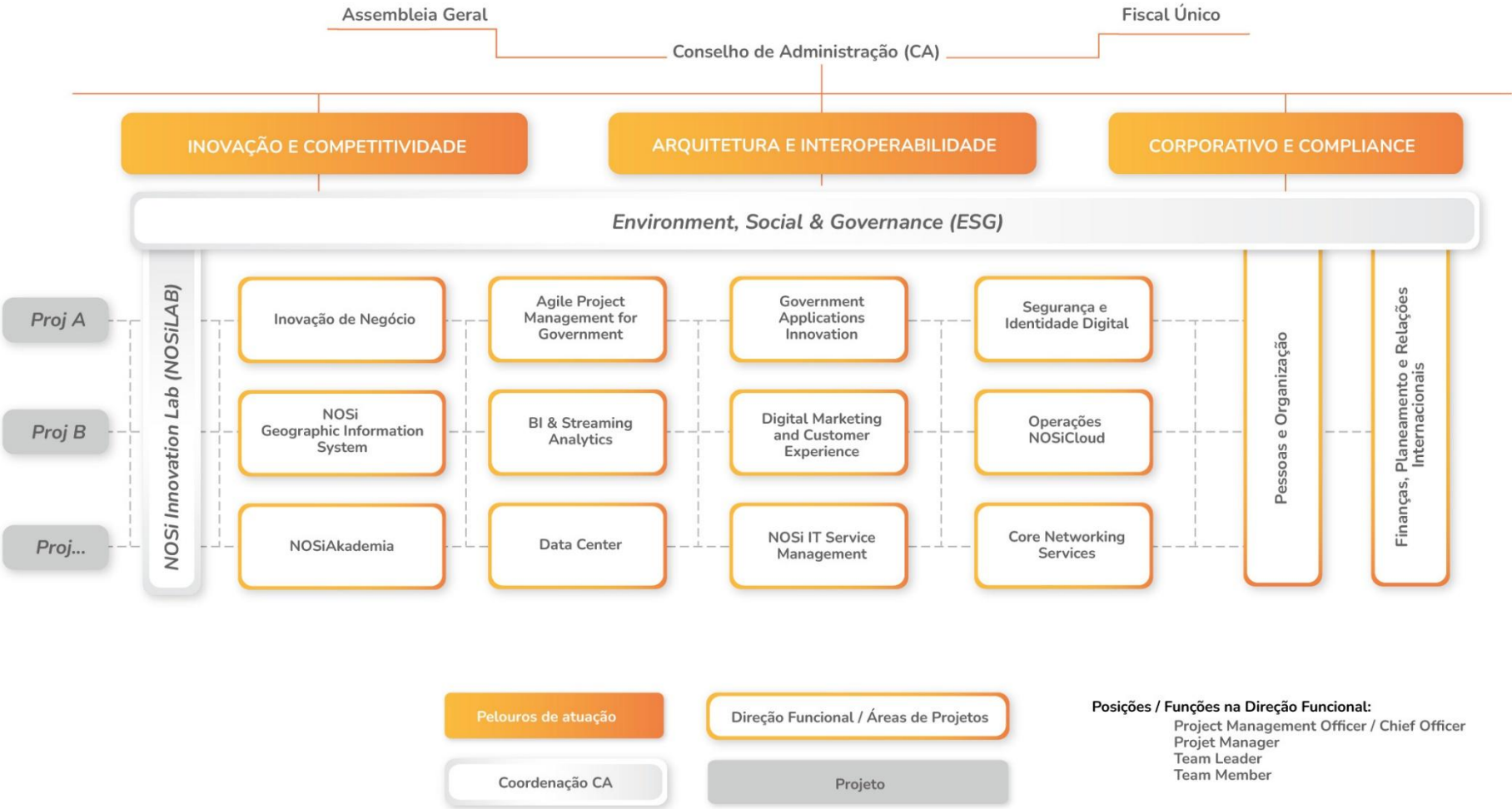
### **Visão**

NOSi E.P.E. propõe ser um agente determinante da era do Fast IT em Cabo Verde, aproveitando as melhores soluções tecnológicas e colocá-las em prol de um serviço público mais responsivo e inclusivo.

### **Valores**

A transparência, a ética, responsabilidade e confiança, o compromisso, a inovação e o empreendedorismo, integração, trabalho em equipa, valorização e diversidade humana e cultural, resultados e prontidão para mudanças.

3. Estrutura Orgânica



#### 4. Consolidar Políticas ESG e Elaborar Business Plan 2026-2030

O Plano de Atividades e Orçamento (PAO) da NOSi para 2026 reflete a ambição estratégica da organização em consolidar a sua posição como agente central da transformação digital em Cabo Verde e reforçando a sua posição e notoriedade internacional. Este plano foi concebido para responder aos desafios emergentes da Era digital, assegurando resiliência, segurança, inovação e sustentabilidade como pilares fundamentais da atuação.

**I. Reforçar as dimensões ESG nas estratégias da NOSi** - será reforçado o compromisso de integração transversal dos critérios ESG como pilar estratégico da sua atuação, alinhando a operação com as melhores práticas internacionais e com a estratégia de desenvolvimento sustentável. A consolidação destas políticas visa garantir uma gestão mais resiliente, responsável e orientada para a criação de valor partilhado com todos os stakeholders, posicionando a NOSi como uma referência em sustentabilidade no ecossistema digital cabo-verdiano e no mundo assente nas três dimensões ESG:

- Sustentabilidade Ambiental – Será operacionalizado no primeiro trimestre 2026 o parque fotovoltaico para autoconsumo no *Data Center* da Praia, enquanto imperativo estratégico para a transição energética e redução de pelo menos 35% do peso das faturas de eletricidade de fontes fósseis na estrutura de custos da empresa. Simultaneamente, trabalhar-se-á soluções de melhoria do projeto durante o ano de 2026 para superar os 50% de consumo de energias renováveis no *Data Center* principal da Praia e soluções eólicas para *Disaster Recovery* em São Vicente.
- Responsabilidade Social - A NOSi promoverá iniciativas de inclusão, diversidade e igualdade de género, assegurando um ambiente de trabalho de desenvolvimento pessoal integrado, seguro e motivador. Serão reforçados programas de saúde e bem-estar para os colaboradores e descendentes menores, bem como ações de capacitação contínua. Apoios a projetos de responsabilidade social, sobretudo, nas áreas de inclusão e literacia digital continuam nas nossas prioridades.
- Governança Corporativa - O reforço dos mecanismos de auditoria, controlo interno, ética e transparência será uma prioridade, com a criação de estruturas dedicadas. A



NOSi alinhará as suas práticas com os Objetivos de Desenvolvimento Sustentável (ODS) e a Agenda 2030, definindo metas claras e mensuráveis para cada dimensão ESG.

## **II. Elaboração e aprovação do *Business Plan* 2026-2030**

A atividade de elaboração do *Business Plan*, para o quinquênio 2026-2030, será orientada pelos grandes objetivos estratégicos da empresa e desenvolvida em alinhamento com as metas nacionais e internacionais de transformação digital, sustentabilidade e competitividade. Este plano deverá contemplar a avaliação dos planos de reestruturação anteriores e abordar, de forma integrada e estratégica, os seguintes pontos essenciais:

- Reposicionamento estratégico no ecossistema nacional, impulsionando a construção de uma Nação Inteligente e de um Governo Digital.
- Definição da visão e dos objetivos da NOSi para o ciclo 2026-2030.
- Cultura e estrutura organizacional orientadas para agilidade, inovação e valorização do capital humano.
- Portifólio de produtos, serviços e mercados, com enfoque em soluções digitais, interoperabilidade, cibersegurança, consultoria e internacionalização.
- Análise de clientes e fornecedores, identificando oportunidades de crescimento e parcerias estratégicas.
- Plano comercial e de marketing, direcionado para a expansão nacional e internacional.
- Planeamento estratégico de internacionalização, consolidando a presença da NOSi em mercados africanos e lusófonos.
- Análise SWOT, identificando forças, fraquezas, oportunidades e ameaças.
- Áreas críticas de competitividade, reforçando a capacidade de inovação e resposta ao mercado.
- Estrutura de capital adequada, assegurando sustentabilidade financeira.
- Investimentos previstos, detalhando ativos fixos, capital de giro e projetos estruturantes.
- Mapas financeiros e demonstração de viabilidade económico-financeira, incluindo projeções de receitas, custos, investimentos, financiamento, impostos e *cash flow*.

Este exercício estratégico tem como objetivo consolidar a posição da NOSi como agente central da digitalização em Cabo Verde, promovendo uma gestão eficiente, sustentável e orientada para resultados. O plano será fundamental para orientar decisões, otimizar recursos, reforçar a competitividade e garantir a evolução da empresa perante os desafios e oportunidades do novo ciclo estratégico.

**Impacto esperado:** Melhoria da reputação institucional, maior capacidade de atrair e reter talentos, acesso facilitado a financiamentos sustentáveis, redução de riscos e alinhamento com as melhores práticas internacionais de sustentabilidade.

## **5. Consolidar Resiliência e Confiança na RTPE**

Em linha com os vários investimentos e realizações feitas em 2025 que reforçaram a oferta de produtos e-Gov, garantindo ao País mais e melhor controlo sobre os seus dados, as suas infraestruturas e a sua soberania operacional, técnica, legal, nomeadamente, com a operacionalização tecnológica do novo NOSiCloud, do novo iGRP 3.0 e do SOC/SIEM e CSIRT da Rede Tecnológica Privativa do Estado (RTPE), em 2026, a NOSi vai continuar com ações que reforçam laços de confiança no ecossistema digital nacional de forma a criar um ambiente de cooperação e assistência mútua no tratamento de incidentes e na partilha de boas práticas de segurança digital e contribuir para a promoção de uma cultura de cibersegurança em Cabo Verde, em conformidade com normas boas e práticas internacionais, com enfoque na robustez das suas infraestruturas críticas e na excelência operacional da Empresa.

Num contexto global marcado pela aceleração tecnológica e pela crescente exigência de serviços digitais confiáveis, a NOSi reafirma o seu compromisso com a excelência operacional, a modernização das infraestruturas críticas e a integração de práticas sustentáveis. O PAO 2026 estrutura a consolidação da resiliência em torno de quatro grandes atividades estratégicas:

### **I. Operacionalização do Sistema de Disaster Recovery em Mindelo**

O Data Center Disaster Recovery, localizado em Mindelo, foi concebido como réplica funcional do Data Center Principal da Praia, com o propósito de garantir redundância, alta disponibilidade e continuidade dos serviços essenciais em cenários de falha, desastre natural ou ataque cibernético.

Apesar de já equipado com os principais sistemas de *Facilities* (HVAC, controlo ambiental, segurança física, monitorização), subsiste a necessidade de concluir a instalação da infraestrutura de Energia de Média Tensão, fundamental para garantir autonomia energética e resiliência operacional.

Adicionalmente, a componente DataCom encontra-se por implementar, sendo crítica para a interligação de redes, sincronização de dados e failover automático entre os Data Centers. A inoperacionalidade atual do Data Center 3 em Mindelo representa um risco para a continuidade dos serviços, pelo que a sua ativação plena será uma prioridade estratégica.

### **Principais ações:**

- Instalação e comissionamento do sistema de Energia de Média Tensão, com redundância N+1 e capacidade de resposta a picos de carga;
- Implementação da infraestrutura DataCom, incluindo enlaces de fibra óptica dedicados, sistemas de routing e switching de alta disponibilidade, e protocolos de replicação síncrona/assíncrona;
- Testes de failover, simulações de disaster recovery e validação dos procedimentos de recuperação, com auditorias regulares de conformidade;
- Formação avançada das equipas técnicas em gestão de incidentes, operação de sistemas críticos e resposta a emergências.

**II. Certificação Internacional dos Data Centers** – com a modernização dos Data Centers, será promovida um conjunto de ações para obtenção da certificação junto do Uptime Institute Tier III, tornando as infraestruturas de Data Centers mais confiáveis e competitivas internacionalmente, implicando as seguintes ações:

- Redundância total dos sistemas críticos (energia, refrigeração, conectividade).
- Capacidade de manutenção simultânea sem interrupção dos serviços;
- Implementação de sistemas de monitorização e gestão centralizada (Data Center Infrastructure Management);
- Auditorias externas e testes de conformidade periódicos.

**III. Operacionalização da Cloud e-Gov Nacional Baseada em Tecnologia Blockchain** – a solução encontra-se já implementada e prevê-se a sua operacionalização no primeiro semestre de 2026 com a criação de um Nó de Blockchain em parceria com algumas agências de inovação em África. A plataforma funciona como *backbone* confiável da transformação digital do Estado e foi desenhada para garantir:

- Segurança avançada - Criptografia *end-to-end*, autenticação multifactor, gestão de identidades e registo distribuído imutável.
- Interoperabilidade - Integração de APIs, microserviços e sistemas *legacy*, facilitando a comunicação entre entidades públicas e privadas.
- Rastreabilidade e transparência - Registo de transações e operações em blockchain, assegurando auditabilidade e conformidade legal.
- Automação de processos - *Smart contracts* para automatização de fluxos administrativos, validação de documentos e gestão de permissões.

**IV. Desenvolvimento de Soluções GovTech Inovadoras** - ira-se investir na reconversão, desenvolvimento e integração de soluções GovTech, aplicando tecnologias de ponta:

- Inteligência Artificial - Processamento de linguagem natural, análise preditiva, automação de atendimento e triagem de processos;
- Blockchain - Registos públicos, autenticação digital, gestão de ativos e validação de transações;
- Plataformas de investimento e serviços integrados - Portais digitais, dashboards analíticos e sistemas de reporting em tempo real.

**Impacto esperado:** A operacionalização plena do Data Center Disaster Recovery em Mindelo, a operacionalização da cloud governamental baseada em blockchain e a certificação internacional das infraestruturas irão elevar a NOSi para um novo patamar de maturidade tecnológica, garantindo resiliência, segurança, disponibilidade e inovação nos serviços digitais públicos, e consolidando a liderança da NOSi no ecossistema tecnológico nacional e internacional.

## 6. Consolidar Plano de Internacionalização

Este objetivo visa expandir a atuação da NOSi para mercados internacionais, intensificando o papel do sector digital na exportação, na diversificação da economia nacional e no crescimento económico. A nova dinâmica de internacionalização estará em linha com as diretrizes a serem definidas no *Business Plan 2026-2030*, reforçando a competitividade e a sustentabilidade da organização, e terá as seguintes linhas de ações:

- I. Expansão para mercados africanos e lusófonos:** estabelecimento de parcerias estratégicas nacionais e internacionais; participação em projetos de consultoria, desenvolvimento de soluções digitais eGov e prospeção de novos clientes assente nos exemplos de soluções e-Gov de excelência desenvolvidas em Cabo Verde;
- II. Adaptação de produtos e serviços** - Customização de soluções tecnológicas para responder às necessidades específicas dos mercados-alvo, levando para a senda internacional exemplos de soluções desenvolvidas com sucesso no mercado nacional em parceria pública e privada. Essa abordagem reforça a marca NOSi como referência em inovação e qualidade;
- III. Formação e desenvolvimento internacional de talentos** - Capacitação de equipas para atuação global, com foco em competências-chave, certificações internacionais e intercâmbio de experiências.
- IV. Participação em eventos e redes internacionais** - Dinamização da presença institucional em fóruns, congressos e iniciativas de cooperação, fortalecendo a visibilidade e influência da NOSi no ecossistema digital global.

**Impacto esperado:** Diversificação de receitas, fortalecimento da marca NOSi, acesso a novas oportunidades de negócio e consolidação da liderança em inovação tecnológica.

## 7. Orçamento 2026

### 7.1. Previsão de Prestação de Serviços

Serviços e Projetos	Previsão 2026 (mCVE)	Previsão 2025 (mCVE)	Variação (%)
Housing	26.994	27.432	-2%
(IaaS)	72.025	67.326	7%
(Paas)	9.359	9.431	-1%
(SaaS)	19.116	17.085	12%
Comunicação	15.568	13.250	17%
Acessórios	3.113	3.112	0%
Bundled	64.474	68.620	-6%
Protocolos	333.345	333.345	0%
Outros	16.327	16.788	-3%
Consultoria/Formação/Estágio	25.627	23.226	10%
Certificados Digitais	1.268	1.082	17%
Projetos	395.502	671.089	-41%
Projetos Financiados	111.581	234.465	-52%
<b>Total</b>	<b>1.094.297</b>	<b>1.486.249</b>	<b>-26%</b>

O valor previsto para a rubrica de “Protocolos” em 2026 permanece estável, mantendo-se alinhado com os valores observados em anos anteriores. Este montante está principalmente associado ao protocolo de prestação de serviços firmado em dezembro de 2021 com o Ministério das Finanças.

No que diz respeito aos “Projetos”, o valor previsto para 2026, totalizando 395 502 mCVE é resultante de contratos estabelecidos da prospeção de mercados e redes de contactos, nacionais e internacionais.

Quanto aos “Projetos Financiados”, com um valor previsto de 111 581 mCVE para 2026, destacam-se principalmente os projetos que o Governo se mobilizou para seus financiamentos no quadro de parceira com o Grupo do Banco Mundial, este último a espera de aprovação, cujo objetivo é acelerar a transformação digital de Cabo Verde e reforçar as bases da competitividade digital. O valor estimado nesta rubrica é referente a uma percentagem (até 15%) que deve revertida à favor da NOSi pelo seu papel influente e responsabilidades exclusivas na gestão dos dados da soberania, segurança e nas plataformas de interoperabilidade governamental.

	Descrição	Valor
Projectos Financiados	Consolidação de aplicativos eGov baseados em blockchain	9.000
	Desenvolver e implementar a solução SIMPLe	25.988
	Programa Fundo Morabeza	40.000
	Plataforma de Investimento Externo	3.600
	Projeto Cabo Verde Digital - custos Equipa de Serviços Digitais	14.922
	Balcão Único de Investimento	3.155
	Consultoria para o Tema Localização de Empresa	1.980
	Portal Único	594
	Conectividade Banda Larga WebLab2	12.342
	<b>Total</b>	<b>111.581</b>

## 7.2. Fornecimento De Serviços Externos

FSE	Previsão 2026 (mCVE)	Previsão 2025 (mCVE)	Variação (%)
Água	2.186	2.540	-13.94%
Eletricidade	23.604	33.720	-30.00%
Combustíveis e outros fluidos	953	200	376.49%
Conservação e reparação	5.162	1.052	390.51%
Ferramentas e utensílios de desgaste rápido	579	1.142	-49.26%
Material de escritório	79	210	-62.14%
Publicidade e propaganda	1.131	3.686	-69.32%
Livros e documentação técnica	30		-100.00%
Limpeza, higiene e conforto	3.035	2.982	1.78%
Transporte de cargas	79	30	161.91%
Rendas e alugueres	166.252	173.092	-3.95%
Aluguel de equipamentos	203	217	-6.40%
Despachos	5	128	-96.08%
Telefone	1.801	15	11942.35%
Telemóvel	6.306	3.279	92.33%
Internet	1.046	1.670	-37.36%
Portes Correio	5	4	29.53%
Frequência	877	1.316	-33.37%
Serviço IP	55.926	55.926	0.00%



Circuitos	154.093	116.151	32.67%
Seguros	1.902	1.668	14.07%
Filmagem		500	-100.00%
Vigilância e segurança	2.781	2.781	0.00%
Royalties	245.159	276.783	-11.43%
Serviço Especializado	45.624	184.115	-75.22%
Deslocações e estadas	21.924	37.999	-42.30%
Honorários	63	960	-93.44%
Contencioso e notariado	396	400	-0.94%
Despesas com serviços bancários	758	1.985	-61.83%
Transporte de Pessoal	1.682	1.504	11.83%
Equipamentos de baixo valor	298	600	-50.34%
Artigos para Oferta	152	400	-62.13%
Outros fornecimentos e serviços	8.410	3.860	117.91%
Serviços Médicos	2.640		-100.00%
<b>Total</b>	<b>755.142</b>	<b>910.913</b>	<b>-17.10%</b>

O montante mencionado na rubrica de “Rendas e Alugueres” corresponde principalmente às rendas provenientes dos ativos pertencentes ao Estado, totalizando 153 345 mCVE. Estas rendas estão estipuladas no protocolo assinado em dezembro de 2021, que regulamenta a utilização dos ativos estatais relacionados aos investimentos do e-GOV, geridos pela NOSi.

No que diz respeito a` rubrica de “Circuitos”, o valor mencionado refere-se ao serviço de Circuito fornecido ao Data Center pela Alou, sendo parte desses custos subsidiados pelo Ministério das Finanças.

Já na rubrica de “Royalties”, o valor indicado consiste principalmente nas licenças contratualizadas no âmbito do acordo *Digital Development Program* - Crayon, e outras licenças de software de segurança.

### 7.3. Gastos com Pessoal

Gastos c/ Pessoal	Previsão 2026 (mCVE)	Previsão 2025 (mCVE)	Variação (%)
Ordenados -OS	10.080	10.080	0.00%
Encargos S/ Remuneração OS	1.613	1.613	0.00%
Salários	320.904	278.710	15.14%
Encargos S/ Remuneração Pessoal	45.060	47.252	-4.64%
SOAT	1.184	1.220	-2.92%
Subsidio de Estágio	12.645	8.400	50.53%
Formação Profissional	20.000	20.000	0.00%
Outros Gastos com o Pessoal	10.580	17.217	-38.55%
<b>Total</b>	<b>422.065</b>	<b>384.492</b>	<b>9.77%</b>

A variação positiva dos Gastos com o Pessoal, que aumenta 9,77% em 2026 face às previsões do PAO 2025, é explicada essencialmente pelo crescimento da rubrica Salários, crescimento este, justificado pela consolidação do processo de correção dos desequilíbrios salariais, ancorada no sistema interno de avaliação de desempenho enquanto instrumento de gestão adequada e eficaz das políticas internas de desenvolvimento de talentos e promoção da meritocracia. Por outro lado, o aumento foi impulsionado também pelo Subsídio de Estágio +50,53%, que se deve a uma maior aposta na integração e formação de estagiários. Entretanto, este aumento global é parcialmente mitigado pela redução de outras rubricas, nomeadamente Encargos sobre Remuneração do Pessoal, SOAT e Outros Gastos com o Pessoal, o que demonstra um esforço de racionalização dos custos complementares, permitindo acomodar o crescimento da massa salarial sem comprometer o equilíbrio global da despesa com recursos humanos.

O montante atribuído à rubrica de Formação Profissional reflete as necessidades estruturais do setor em que a entidade se insere, atendendo aos desafios colocados pelas constantes inovações tecnológicas. A dotação prevista contempla ações de formação e certificação em tecnologias emergentes, bem como iniciativas de capacitação e imersão em mercados internacionais, visando

assegurar a atualização contínua de competências e uma resposta eficaz às exigências do atual cenário tecnológico global.

#### 7.4. Plano de Investimento

Plano de Investimento	Previsão 2026 (mCVE)	Previsão 2025 (mCVE)	Variação (%)
Licenças	30.000	30.000	0.00%
Outros Ativos	1.000	1.000	0.00%
Equipamentos Administrativos	10.920	10.000	9.20%
Equipamentos de Transporte			0.00%
Equipamento Básico	20.700	21.700	-4.61%
Edifício	250.000	250.000	0.00%
<b>Total</b>	<b>312.620</b>	<b>312.700</b>	<b>-0.03%</b>

A NOSi está a projetar a construção de seu próprio edifício para servir como sede, planejando financiá-lo por meio de um empréstimo bancário.

Também está prevista a renovação das licenças que estão programadas para expirar no ano de 2026, garantindo assim a conformidade contínua com os requisitos legais e regulatórios necessários para suas operações.

### 7.5. Gastos de Financiamento

<b>Gastos Financiamento/Outros</b>	<b>Previsão 2026 (mCVE)</b>	<b>Previsão 2025 (mCVE)</b>	<b>Variação (%)</b>
Outros Gastos	1.716	4.366	-61%
Juros de Financiamento	11.593	14.639	-21%
<b>Total</b>	<b>13.309</b>	<b>19.005</b>	<b>-30%</b>

A rubrica de "Outros Gastos" engloba as diferenças cambiais às quais a NOSi está sujeita, devido às suas transações internacionais de grande montante, juntamente com outros impostos indiretos. Os encargos com financiamento continuam a reduzir, uma vez que o financiamento previsto para a construção da sede da NOSi em 2024 não se concretizou. No entanto, a empresa mantém a intenção de avançar com a construção, recorrendo a outras fontes de financiamento no futuro.

## 7.6. Indicadores de Desempenho Operacional e Financeiro

	Previsão 2026	Previsão 2025	Variação
	(mCVE)	(mCVE)	(%)
<b>PROVEITOS E GANHOS</b>	<b>1.680.905</b>	<b>2.001.560</b>	<b>-16.02%</b>
Volume de Negócios	1.094.297	1.486.249	-26.37%
Subsídios à Exploração	496.167	435.302	13.98%
Outros Proveitos e Ganhos Operacionais	90.441	80.009	13.04%
<b>Custos e Perdas</b>	<b>1.225.519</b>	<b>1.349.871</b>	<b>-9.21%</b>
Fornecimentos e Serviços Externos	755.142	910.913	-17.10%
Gastos com Pessoal	422.065	384.492	9.77%
Gastos c/Depreciação e Amortização	32.156	35.462	-9.32%
Juros e Encargos Suportados	11.593	14.639	-20.80%
Outros Gastos e Perdas	4.563	4.366	4.50%
<b>CASH-FLOW OPERACIONAL-EBITDA</b>	<b>455.386</b>	<b>651.689</b>	<b>-30.12%</b>

A NOSi prevê uma redução no seu volume de negócios em cerca de 26%. Por outro lado, a previsão de venda dos terrenos do Palha Sé e do Aeroporto deve gerar um aumento de cerca de 13% em outros proveitos e ganhos.

Os subsídios de exploração, fornecidos pelo Ministério das Finanças para cobrir os custos dos serviços de Circuito e Serviço IP, também aumentaram devido ao crescimento dos custos associados a esses serviços.

## 8. Demonstrações Financeiras

### 8.1. Demonstração de Resultados Previsional

RUBRICAS	Previsão 2026 (mCVE)	Previsão 2025 (mCVE)
Vendas e Prestações de serviços	1.094.297	1.486.249
Subsídios à exploração	496.167	435.302
<b>Resultado operacional bruto</b>	<b>1.590.464</b>	<b>1.921.551</b>
Fornecimentos e serviços externos	( 755.142)	( 910.913)
<b>Valor acrescentado bruto</b>	<b>835.322</b>	<b>1.010.638</b>
Gastos com o pessoal	( 422.065)	( 384.492)
Outros rendimentos e ganhos	90.441	80.009
Outros gastos e perdas	( 4.563)	( 4.366)
<b>Resultado antes de depreciações, amortizações, perdas/ganhos de financiamento e impostos</b>	<b>499.135</b>	<b>701.790</b>
Gastos/Reversões de depreciação e de amortização	( 32.156)	( 35.462)
<b>Resultado operacional (antes de perdas/ganhos de financiamento e impostos)</b>	<b>466.980</b>	<b>666.328</b>
Juros e perdas similares	( 11.593)	( 14.639)
Juros e ganhos similares Obtidos		
<b>Resultado antes de Impostos</b>	<b>455.386</b>	<b>651.689</b>
Imposto sobre o rendimento do período e tributação autónoma	( 97.908)	( 143.372)
<b>Resultado líquido do período</b>	<b>357.478</b>	<b>508.318</b>

## 8.2. Balanço Previsional

RUBRICAS	NOTAS	DATA REFERÊNCIA	
		12/31/2026	12/31/2025
		Orçamento	Orçamento
<b>ATIVO</b>			
<b>Ativo não corrente</b>			
Ativos Fixos Tangíveis			
Terrenos e recurso naturais		22.037	22.037
Edifício		210.000	210.000
Equipamento básico		53.696	70.063
Equipamento de transporte		20.139	14.012
Equipamento administrativo		31.274	38.386
Outros ativos fixos tangíveis		7.622	46.827
Ativos Intangíveis		8.272	20.001
Clientes		83.402	73.401
Outras contas a receber		99.684	97.516
<b>Total do Ativo não corrente</b>		<b>536.125</b>	<b>592.243</b>
<b>Ativo Corrente</b>			
Clientes		922.797	824.363
Estado e outros entes públicos		59.000	40.267
Diferimentos		291.799	110.713
Outras contas a receber		468.206	392.066
Caixa e depósitos bancários		308.189	273.589
<b>Total do Ativo corrente</b>		<b>2.049.991</b>	<b>1.640.998</b>
<b>Total do Ativo</b>		<b>2.586.116</b>	<b>2.233.241</b>
<b>CAPITAL PRÓPRIO E PASSIVO</b>			
<b>Capital Próprio</b>			
Capital estatutário		50.000	50.000
Reservas legais		2.688	2.688
Outras variações no capital próprio		192.709	192.709
Resultados transitados		709.049	200.731
Resultado líquido do período		357.478	508.318
<b>Total do Capital Próprio</b>		<b>1.311.924</b>	<b>954.446</b>
<b>PASSIVO</b>			
<b>Passivo não corrente</b>			
Financiamentos obtidos		218.776	215.166
<b>Total do Passivo não Corrente</b>		<b>218.776</b>	<b>215.166</b>
<b>Passivo Corrente</b>			
Fornecedores		820.821	800.247
Adiantamento de Clientes			
Estado e outros entes públicos		140.671	143.372
Financiamento Obtido		42.270	48.917
Outras contas a Pagar		51.654	71.094
<b>Total do Passivo Corrente</b>		<b>1.055.416</b>	<b>1.063.630</b>
<b>Total do Passivo</b>		<b>1.274.192</b>	<b>1.278.796</b>
<b>Total do Capital Próprio e do Passivo</b>		<b>2.586.116</b>	<b>2.233.241</b>

### 8.3. Demonstração de Fluxo de Caixa

RUBRICAS	DATA DE REFERÊNCIA		
		12/31/2026	12/31/2025
	NOTA	Orçamento	Orçamento
<b>Método Directo</b>			
<b><u>Fluxos de caixa das actividades operacionais</u></b>	<b>2</b>		
Recebimentos de clientes		878.115	868.115
Pagamentos a fornecedores		( 502.866)	( 463.247)
Pagamentos ao pessoal		( 355.861)	( 383.272)
Caixa gerada pelas operações		19.388	21.596
Outros recebimentos/pagamentos		150.111	105.111
Fluxos de caixa das actividades operacionais (1)		169.499	126.707.000
<b><u>Fluxos de caixa das actividades de investimento</u></b>	<b>2</b>		
<b>Pagamentos respeitantes a</b>			
Activos fixos tangíveis		( 42.700)	( 32.700)
Activos intangíveis		( 33.000)	( 30.000)
Fluxos de caixa das actividades de investimento (2)		( 75.700)	( 62.700)
<b><u>Fluxos de caixa das actividades de financiamento</u></b>	<b>2</b>		
<b>Recebimentos provenientes de:</b>			
Financiamentos obtidos			40.000
<b>Pagamentos respeitantes a</b>			
Financiamentos obtidos		( 42.270)	( 48.917)
Juros e gastos similares		( 16.929)	( 14.639)
Fluxos de caixa das actividades de financiamento (3)		( 59.199)	( 23.556)
<b>Variação de caixa e seus equivalentes (1+2+3)</b>		<b>34.600</b>	<b>40.451</b>
<b>Efeito das diferenças de câmbio</b>			
<b>Caixa e seus equivalentes no início do período</b>		<b>273.589</b>	<b>233.138</b>
<b>Caixa e seus equivalentes no fim do período</b>	<b>9</b>	<b>308.189</b>	<b>273.589</b>



## 9. ANEXO

### 9.1. Produtos e Serviços

Tipo de Serviço	Descrição Abreviada	Unidade	Preço de Venda ao Público (CVE)	Preço de Venda ao Público (USD)
<b>Housing</b>	Aluguer de shared U na sala principal	un*mes	10.000	100
	Aluguer de 1/2 bastidor privado na sala principal	un*mes	180.000	1.800
	Aluguer de full bastidor privado na sala principal	un*mes	340.000	3.400
	Aluguer de shared U na sala cofre	un*mes	15.000	150
	Aluguer de 1/2 bastidor privado na sala cofre	un*mes	270.000	2.700
	Aluguer de full bastidor privado na sala cofre	un*mes	510.000	5.100
<b>Webhosting</b>	Alojamento de WebPages Basic (inclui 3GB storage)	un*mes	100	1
	Alojamento de WebPages Plus (inclui 8 GB storage)	un*mes	400	4
	Alojamento de WebPages Pro (inclui 10 GB storage)	un*mes	700	7
	Alojamento de WebPages Pro + (inclui 20 GB storage)	un*mes	1.000	10
	Revenda de Webhosting - Pacote Basic	un*mes	1.750	18
	Revenda de Webhosting - Pacote Pro	un*mes	2.000	20
	Revenda de Webhosting - Pacote Pro+	un*mes	2.500	25
<b>VPS</b>	vCore	un*mes	2.000	20
	vMemoria	GB*mes	150	2
	vStorage	GB*mes	20	0.20
<b>Backup</b>	Backup	GB*dia	1	0.01
<b>Extração</b>	Extração e Entrega Dados-Bulk	GB	3	0.03
<b>Plataforma de Desenvolvimento</b>	Plataforma IGRPWeb on Promise Free/consultoria	un*mes	Mediante solicitação	Mediante solicitação
	Plataforma IGRPWeb + Alojamento NOSi Cloud	un*mes	Mediante solicitação	Mediante solicitação
	Plataforma IGRPWeb Modelo Cloud Paas	un*mes	Mediante solicitação	Mediante solicitação
	Licença Oracle	un*mes	Mediante solicitação	Mediante solicitação
	Licença Microsoft	un*mes	Mediante solicitação	Mediante solicitação
	Licenças de tecnologias variadas no VDC	un*mes	2.000	20

<b>Alojamento de Soluções e-GOV</b>	Classe 1	un*mes	500	5
	Classe 2	un*mes	750	8
	Classe 3	un*mes	1.250	13
	Classe 4	un*mes	2.500	25
	Classe 5	un*mes	5.000	50
	Classe 6	un*mes	7.500	75
	Classe 7	un*mes	10.000	100
<b>SaaS</b>	Sistema de atendimento Cidadão - SAC	un*mes	500	5
	Sistema de Agendamento Online - SAO	un*mes	500	5
	Sistema de Informação a Colaboração - SIC	un*mes	750	8
<b>API's</b>	Classe 1 (1 a 999 Request)	Req*mês	4	0.04
	Classe 2 (1 000 a 9 999 Request)	Req*mês	3	0.030
	Classe 3 (10 000 a 49 999 Request)	Req*mês	2.3	0.023
	Classe 4 (50 000 a 99 999 Request)	Req*mês	1.7	0.017
	Classe 5 (100 000 a 249 999 Request)	Req*mês	1.3	0.013
	Classe 6 (250 000 a 499 999 Request)	Req*mês	0.9	0.009
	Classe 7 (500 000 a 999 999 Request)	Req*mês	0.7	0.007
	Classe 8 (1 000 000 a 1 499 999 Request)	Req*mês	0.5	0.005
	Classe 9 (1 500 000 a 2 000 000 Request)	Req*mês	0.4	0.004
<b>Largura de Banda</b>	Bandwith de 1 Mbps	un*mes	1.000	10
<b>Vkonecta</b>	Vkonecta (1 Extensão)	un*mes	300	3
	Vkonecta (+50 Extensões)	un*mes		
<b>Outro</b>	IP v4 (público)	un*mes	1.000	10
	vFirewall dedicado	un*mes	72.000	720
	VPN	un*mes	2.000	20
	Managed Services	un*mes	5%	5%
<b>Acessórios</b>	Disponibilização e Configuração Pendrive Wimax	un	5.000	50
	Disponibilização e Configuração Router	un	75.000	750
	Disponibilização e Configuração Router Fibra Otica	un	80.000	800
	Disponibilização e Configuração Switch(16 Portas)	un	45.000	450
	Disponibilização e Configuração Switch(8 Portas)	un	35.000	350
	Disponibilização e Configuração Switch(24 Portas)	un	60.000	600
	Disponibilização e Configuração Switch POE(8 Portas)	un	65.000	650
	Disponibilização e Configuração Switch POE (24 portas)	un	72.000	720
	Disponibilização e Configuração Fonte Energia p/ Switch POE	un	18.000	180
	Disponibilização e Configuração Antena Wimax	un	45.000	450
	Disponibilização e Configuração AP indoor	un	35.000	350
	Disponibilização e Configuração Power para AP	un	15.000	150
	Disponibilização e Configuração AP outdoor	un	40.000	400
	Disponibilização e Configuração de token USB	un	3.000	30
	Disponibilização e Configuração de Smart Card	un	10.000	100
	Disponibilização e Configuração de leitor	un	1.000	10

<b>Consultoria/Formação/Estágio</b>	Consultoria TIC Internacional - Expert	Especialista*Dia	60.000	600
	Consultoria TIC Internacional - Sénior	Especialista*Dia	40.000	400
	Consultoria TIC Internacional - Júnior	Especialista*Dia	35.000	350
	Consultoria TIC Nacional - Expert	Especialista*Dia	30.000	300
	Consultoria TIC Nacional - Sénior	Especialista*Dia	20.000	200
	Consultoria TIC Nacional - Júnior	Especialista*Dia	15.000	150
	Assistência Técnica	Especialista*Hora	2.000	20
	Formação Nacional	Especialista*Hora	4.000	40
	Bolsa Horas Manutenção Nacional(15 Horas)	Pack	28.500	285
	Bolsa Horas Manutenção Nacional(30 Horas)	Pack	54.000	540
	Bolsa Horas Manutenção Nacional(100 Horas)	Pack	170.000	1.700
	Bolsa Horas Manutenção Nacional(250 Horas)	Pack	400.000	4.000
	Estágio (Embed) Clientes internacionais	Estagiário*Mês	100.000	1.000
	Estágio (Embed) Clientes nacionais	Estagiário*Mês	30.000	300
<b>Bundled</b>	Office automation E2 (mail, office ...)	user*mês	1.540	15
	Office Automation 365 (mail, office, MT...)	user*mês	3.000	30
<b>Certificados Digitais</b>	Assinatura de Selo Eletrónico	un*2anos	3.478	35
	Assinatura Qualificada Pessoa Colectiva	un*2anos	4.870	49
	Assinatura Qualificada de Qualidade (Ordem Profissional)	un*2anos	4.000	40
	Assinatura Qualificada para Pessoa Singular	un*2anos	1.217	12
	Assinatura Avançada Singular	un*2anos	1.739	17
	Certificados Digitais	un*2anos	1.375	14