



**nos***i*  
we believe in...

**2025**

**PLANO DE  
ATIVIDADES  
E ORÇAMENTO**

**Consolidar Reestruturação**

## ÍNDICE

|   |           |
|---|-----------|
| <b>1. Resumo Executivo.....</b>                               | <b>4</b>  |
| <b>2. Missão, Visão e Valores .....</b>                       | <b>8</b>  |
| <b>3. Estrutura Orgânica.....</b>                             | <b>9</b>  |
| <b>4. Consolidar Reestruturação .....</b>                     | <b>10</b> |
| 4.1. Infraestruturas.....                                     | 10        |
| 4.2. Arquitetura e Interoperabilidade .....                   | 11        |
| 4.3. Cibersegurança e Resiliência .....                       | 13        |
| 4.4. Inovação e Serviços Digitais .....                       | 14        |
| 4.5. Reposicionamento no Novo Ecossistema Digital .....       | 16        |
| <b>5. Orçamento 2025.....</b>                                 | <b>17</b> |
| 5.1. Previsão de Prestação de Serviços .....                  | 17        |
| 5.2. Fornecimento de Serviços Externos .....                  | 19        |
| 5.3. Gastos com Pessoal .....                                 | 22        |
| 5.4. Plano de Investimento .....                              | 23        |
| 5.5. Gastos de Financiamento .....                            | 24        |
| 5.6. Indicadores de Desempenho Operacional e Financeiro ..... | 25        |
| <b>6. Demonstrações Financeiras .....</b>                     | <b>26</b> |
| 6.1. Demonstração de Resultados Previsional .....             | 26        |
| 6.2. Balanço Previsional .....                                | 27        |
| 6.3. Demonstração de Fluxo de Caixa .....                     | 29        |

|                                |           |
|--------------------------------|-----------|
| <b>7. ANEXO .....</b>          | <b>31</b> |
| 7.1. Produtos e Serviços ..... | 31        |

## 1. Resumo Executivo

Digitalização inteligente tornou-se definitivamente um tema de importância vital para qualquer organização – seja ela pública ou privada –, e não mera estratégia de ganhos de eficiência nos custos. Por isso, o Governo, definiu e bem, no Orçamento de Estado 2025, as transições digital e energética como dois vetores essenciais para o crescimento sustentável e para diversificação da economia do país.

Neste novo ambiente económico e de mercado digital mundial e num contexto de forte optimismo no novo ecossistema digital nacional, que apresentamos o Plano de Actividades e Orçamento da NOSi, E.P.E., para o ano de 2025.

Este documento estratégico, sob o eixo de intervenção CONSOLIDAR REESTRUTURAÇÃO, será o último deste Conselho, já que o nosso mandato terminará no decorrer do presente exercício.

O nosso posicionamento enquanto garante de uma Governação Digital de excelência, mas também como de *intelligent broker* para um novo e vibrante ecossistema digital nacional, tem permitido ao país nos últimos cinco anos, escalar ao nível de serviços digitais públicos e ultrapassar falhas de mercado digital, com forte ímpeto no desenvolvimento e massificação de competências de inovação digital, facto que tem ajudado o país a posicionar estrategicamente no domínio da inovação no mundo.

A execução das ações planeadas para o ano de 2025 no âmbito da atividade *core* da NOSiAkademia, dominada atualmente, por PEPIT (Programa de Estágios Profissionais para a Inovação e Tecnologia), apoiada pela Direção Geral do Emprego, assentam numa abordagem de ligar procura e oferta de recursos e competências de inovação digital em tecnologias emergentes, trazendo novos stakeholders privados – nacionais e internacionais –, para garantir a sustentabilidade do PEPIT e da própria NOSiAkademia. Nesta matéria, a NOSi tem já em curso ações baseadas em soluções IA e de Cibersegurança da Microsoft, no quadro do MdoU para reforço da parceria DDP (Digital Development Program), assinado entre esta multinacional e o Governo de Cabo Verde. Mas, a NOSi terá ainda a responsabilidade de acompanhamento, monitorização e avaliação da maioria das medidas inscritas no DDP, para promover a transição digital e indústria 4.0 no país.

Nos últimos dois anos efetuamos apreciável investimento na plataforma iGRP associado à execução de um conjunto de ações estratégicas para transformação estrutural do produto nuclear e de confiança da Governação Digital em Cabo Verde. o iGRP, agora na versão 3.0, assenta em tecnologias modernas e escaláveis, será disponibilizado em 2025 ao ecossistema digital nacional (público e privado) e ao mundo, enquanto plataforma *opensource*, com uma arquitetura baseada em micro serviços, mais robusta, ágil e segura para desenvolvimento de soluções.

Através de um conjunto de ações a serem lideradas pelo recém criado Gabinete de *Quality Assurance* e com a participação das demais estruturas internas, a NOSi irá assegurar em 2025 a conformidade e padrões de qualidade do iGRP 3.0 de forma holística e alinhada com as aspirações do ecossistema digital nacional, para criar uma verdadeira comunidade iGRP *opensource*, enquanto principal produto digital da NOSi e a plataforma basilar de governação digital do país.

A NOSi reforçará as atividades de suporte e orientação tecnológica da Equipa de Serviço Digital no grande desiderato nacional de operacionalização do Plano de Ação da Estratégia para Governação Digital de Cabo Verde (EGDCV), no qual o Governo propõe atingir até 2026 a meta de disponibilização online e ubíquo, 60% dos serviços públicos essenciais.

A experimentação permanente da inovação digital através das ações da *NOSi Innovation Lab* –, laboratório de inovação digital em tecnologias emergentes inaugurado no final de 2024 –, vão permitir dar um impulso inédito a ganhos de produtividade e eficiência em todos os setores de atividade pública, mesmo nos mais tradicionais e com menor intensidade tecnológica, através da exploração de novas ideias e ferramentas tecnológicas, para uma adaptação rápida à transição digital.

Continuaremos a estimular a reflexão sobre tendências digitais e temas com impacto significativo e transformador do ecossistema digital nacional. No pilar interoperabilidade, implementaremos em 2025 o projeto de Inteligência Artificial Interoperável, dominado de NOSi Kriol, aproveitando os recursos computacionais e o manancial de dados públicos, acelerando e promovendo integração das empresas nacionais na jornada de industrialização 4.0.

Sob liderança do recém criado Gabinete de Auditoria e Controlo de Gestão (GACG) da NOSi e em articulação com as demais estruturas internas, em 2025 iremos reforçar as

ações de boa governança, transparência e a eficiência operacional, por meio de auditorias internas e controlos eficazes. Serão dinamizadas ações e processo de *Controlling e Reporting* na empresa, para que de forma integrada, acompanhar e monitorizar a execução dos planos – operacional e de investimentos, de médio e de longo prazo –, identificando riscos e recomendando medidas de mitigação, contribuindo, assim, para a melhoria do desempenho e *Governance* da Empresa.

A sustentabilidade tem sido cada vez mais uma preocupação da NOSi. Prova disso foi a oficialização interna de medidas para implementar a estratégia de *Environment, Social & Governance* (ESG) como boa prática que tem crescido exponencialmente no mundo corporativo. A integração dos critérios ESG nas estratégias e operação da NOSi, visa consolidar a transformação do seu modelo de negócio, as suas cadeias de valor e, conseqüentemente, a forma como a NOSi passará a operar, produzir, comprar e vender. Ou seja, em 2025 o ESG passa a ser a fonte dos *value drivers* da NOSi (tecnologia e inovação, marca diferenciada, eficiência operacional e ambiental, mitigação de riscos e atração / retenção de recursos humanos, em suma, a estratégia ESG passa a ser a fonte de sustentabilidade holística da NOSi, E. P. E.).

O ESG está sob a liderança direta do Conselho de Administração, enquanto Estratégia Corporativa para garantir a sustentabilidade a longo prazo da NOSi, ao mesmo tempo que prioriza os interesses de curto-médio prazo dos seus talentos, clientes e de todas as partes interessadas – interno e externo –, que mostram a preocupação e reconhecimento da necessidade de incorporação da sustentabilidade na cultura e estratégia da empresa.

O caminho para uma gestão sustentável mais madura exigirá um maior compromisso da liderança e dos colaboradores, melhor planeamento estratégico e implementação de ações concretas que efetivem a transformação sustentável da NOSi, E. P. E., rumo a uma economia sustentável e de baixo carbono.

É neste contexto, e assente no modelo de negócio que ao longo dos últimos cinco anos esteve em permanente adaptação e simplificação em torno do nosso Plano de Ação Global Estratégico (PAGE), que propomos consolidar a reestruturação da NOSi em 2025, com um Plano de Atividades e Orçamento, resumido no quadro a seguir num conjunto de ações estratégicas e agregadas, de alcance e impacto na realização da transição digital do país.

| CRONOGRAMA PARA CONSOLIDAÇÃO DA REESTRUTURAÇÃO   | 2025 |    |    |    |     |    |    |    |     |    |    |    |     |     |     |     |     |     |     |     |     |  |
|--|------|----|----|----|-----|----|----|----|-----|----|----|----|-----|-----|-----|-----|-----|-----|-----|-----|-----|--|
|  | Jan  |    |    |    | Fev |    |    |    | Mar |    |    |    | Abr | Mai | Jun | Jul | Ago | Set | Out | Nov | Dez |  |
|  | S1   | S2 | S3 | S4 | S1  | S2 | S3 | S4 | S1  | S2 | S3 | S4 |     |     |     |     |     |     |     |     |     |  |
| <b>Alienação da componente física da Rede Tecnológica Privativa do Estado (RTPE) enquanto uma infraestrutura WAN</b> |      |    |    |    |     |    |    |    |     |    |    |    |     |     |     |     |     |     |     |     |     |  |
| Apresentação e Validação do Relatório de Mercado junto do Governo  |      |    |    |    |     |    |    |    |     |    |    |    |     |     |     |     |     |     |     |     |     |  |
| Lançamento RFP   |      |    |    |    |     |    |    |    |     |    |    |    |     |     |     |     |     |     |     |     |     |  |
| Avaliação resultado RFP  |      |    |    |    |     |    |    |    |     |    |    |    |     |     |     |     |     |     |     |     |     |  |
| Venda da Infraestruturura física WAN RTPE (Ato Público)  |      |    |    |    |     |    |    |    |     |    |    |    |     |     |     |     |     |     |     |     |     |  |
| Relatório Contratação Serviços (Leaseback)   |      |    |    |    |     |    |    |    |     |    |    |    |     |     |     |     |     |     |     |     |     |  |
| Relatório Final  |      |    |    |    |     |    |    |    |     |    |    |    |     |     |     |     |     |     |     |     |     |  |
| <b>Operacionalização do novo Sistema de Gestão de Capital Humano na NOSi</b>   |      |    |    |    |     |    |    |    |     |    |    |    |     |     |     |     |     |     |     |     |     |  |
| Apresentação do Relatório de Resultado do Novo Sistema de Gestão Capital Humano ao Governo                           |      |    |    |    |     |    |    |    |     |    |    |    |     |     |     |     |     |     |     |     |     |  |
| Operacionalização do Novo Sistema  |      |    |    |    |     |    |    |    |     |    |    |    |     |     |     |     |     |     |     |     |     |  |
| Apresentação do Sistema de Gestão de Capital Humano (Ato Público)  |      |    |    |    |     |    |    |    |     |    |    |    |     |     |     |     |     |     |     |     |     |  |
| Apresentação e Aprovação da Revisão dos Estatutos da NOSi, E.P.E. (Ato Público)                                      |      |    |    |    |     |    |    |    |     |    |    |    |     |     |     |     |     |     |     |     |     |  |
| <b>Reforço de Cibersegurança, Resiliência e Eficiência e-Gov Nacional</b>  |      |    |    |    |     |    |    |    |     |    |    |    |     |     |     |     |     |     |     |     |     |  |
| Lançamento de SOC - Security Operations Center & SIEM - Security Information and Event Management (Ato Público)      |      |    |    |    |     |    |    |    |     |    |    |    |     |     |     |     |     |     |     |     |     |  |
| Lançamento Data Center de Disaster Recovery na ilha de São Vicente (Ato Público)                                     |      |    |    |    |     |    |    |    |     |    |    |    |     |     |     |     |     |     |     |     |     |  |
| Operacionalização Equipa de Resposta a Incidentes de Segurança Informática da RTPE (CSIRT RTPE)                      |      |    |    |    |     |    |    |    |     |    |    |    |     |     |     |     |     |     |     |     |     |  |
| Lançamento da Cloud Governamental baseado na tecnologia Blockchain (Ato Público)                                     |      |    |    |    |     |    |    |    |     |    |    |    |     |     |     |     |     |     |     |     |     |  |
| NOSi Kriol - IA Interoperável para consolidação e disponibilização de dados públicos (Ato Público)                   |      |    |    |    |     |    |    |    |     |    |    |    |     |     |     |     |     |     |     |     |     |  |
| Lançamento SIMple - Transformação do Sistema de Informação Municipal (Ato Público)                                   |      |    |    |    |     |    |    |    |     |    |    |    |     |     |     |     |     |     |     |     |     |  |
| <b>Transição Energética e Eficiência Operacional dos Data Centers</b>  |      |    |    |    |     |    |    |    |     |    |    |    |     |     |     |     |     |     |     |     |     |  |
| Lançamento Sistemas de Microprodução Solar e/ou Eólica nos Data Centers (Ato Público)                                |      |    |    |    |     |    |    |    |     |    |    |    |     |     |     |     |     |     |     |     |     |  |

Carlos Alberto Tavares Pina




/ Presidente do Conselho de Administração /



## 2. Missão, Visão e Valores

### **Missão**

NOSi E.P.E. tem por missão, liderar a transformação digital no setor público cabo-verdiano para melhorar a vida dos cidadãos e promover colaborações inovadoras entre as empresas.

### **Visão**

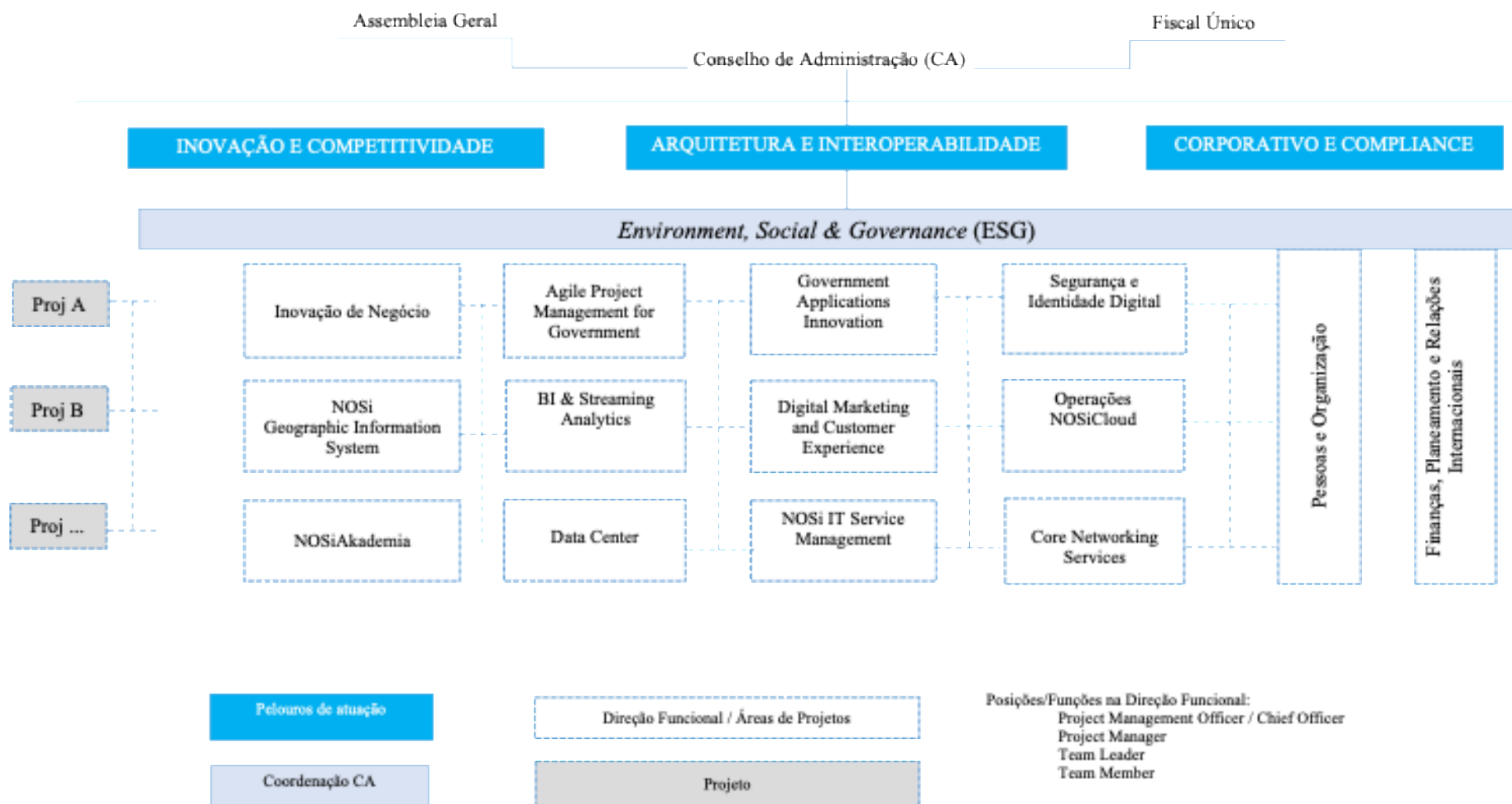
NOSi E.P.E. propõe ser um agente determinante da era do Fast IT em Cabo Verde, aproveitando as melhores soluções tecnológicas e colocá-las em prol de um serviço público mais responsivo e inclusivo.

### **Valores**

A transparência, a ética, responsabilidade e confiança, o compromisso, a inovação e o empreendedorismo, integração, trabalho em equipa, valorização e diversidade humana e cultural, resultados e prontidão para mudanças.



### 3. Estrutura Orgânica



## 4. Consolidar Reestruturação

Prosseguiremos, à semelhança de anos anteriores, uma estreita cooperação institucional com as entidades governativas e demais organismos do Estado responsáveis pela execução das políticas públicas de inovação, tecnologia e competitividade, as atividades de promoção do ecossistema nacional digital, mantendo contudo, a NOSi fiel às suas linhas de ação de reestruturação e reposicionamento no novo ecossistema, com especial destaque nos 5 eixos essenciais, que reflete o compromisso com o Plano de Ação Global Estratégico (PAGE) que vem norteando a atuação da NOSi nos últimos cinco anos, assente em três pilares estratégicos: i) Autenticação e identificação Digital; ii) Interoperabilidade entre sistemas; e iii) Inovação Disruptiva nos Processos, Produtos e Serviços, e que vão continuar a nortear as atividades de 2025. Confiantes de que, esses eixos estratégicos, contribuirão para alcançar os objetivos do Programa do Governo e permitir a Empresa continuar a crescer de forma sustentável e responsável.

Neste quadro, a oficialização interna de medidas para implementar a estratégia de *Environment, Social & Governance* (ESG), enquanto fonte dos *value drivers* da NOSi (tecnologia e inovação, marca diferenciada, eficiência operacional e ambiental, mitigação de riscos e atração / retenção de recursos humanos, em suma, permitirá a Empresa em 2025 consolidar a sua reestruturação de forma sustentável.

### 4.1. Infraestruturas

A independência tecnológica é uma condição fundamental para que o país tenha uma trajetória tecnológica própria, para poder garantir a soberania de dados. Neste sentido, a NOSi continuará a investir na modernização da

infraestrutura para suportar o crescimento e a eficiência operacional através de medidas e estratégia de *Environment, Social & Governance*.

Linhas de ações neste eixo a serem executadas em 2025:

- a) Alienação da componente física da Rede Tecnológica Privativa do Estado (RTPE) enquanto uma infraestrutura WAN;
- b) Implementação do sistema de microprodução solar fotovoltaica nos *Data Centers*, reduzindo o carbono e o custo energético em 40%;
- c) Operacionalização do *Disaster Recovery* (DataCom) em São Vicente;
- d) Certificação do Data Center principal da Praia junto do Uptime Institute Tier III;
- e) Melhoria no Sistema de Autenticação e Acesso ao Data Center Principal da Praia;
- f) Construção da Sede da NOSi;

## **4.2. Arquitetura e Interoperabilidade**

A aposta nesta área tem sido permanente e focará na consolidação de uma arquitetura TI flexível e interoperável, que permita promover a colaboração e o desenvolvimento eficiente de sistemas e processos, facilitando a inovação e a agilidade nos negócios entre governo, o sector privado e os cidadãos.

Também nesta órbita, a atenção especial a comunicação unificada e sustentável.

Linhas de ações neste eixo a serem executadas em 2025:

- a) Implementar a plataforma *cloud* governamental baseado na tecnologia *blockchain*;
- b) AI Interoperável, denominado de NOSi Kriol, aproveitando os recursos computacionais e o manancial de dados públicos, acelerando e promovendo a integração de empresas nacionais na jornada de industrialização 4.0.
- c) Melhoria continua do PDEX (*Platform Data Exchange*) e do *Framework IGRP Horizon 3.0 (Integrated Government Resource Planning)*, este último enquanto principal produto da NOSi e plataforma *open source* privilegiada para desenvolvimento de soluções *GovTech*;
- d) Consolidar a plataforma VKonekta como principal solução VoIP na RTPE, a par de exploração de outras tecnologias de colaboração disponíveis;
- e) Consolidar e operacionalizar da plataforma de monitorização libreNMS, garantindo a monitorização de todos os servidores e equipamentos de comunicação na RTPE.

### 4.3. Cibersegurança e Resiliência

Ao longo dos últimos 5 anos a NOSi tomou um conjunto de medidas ao nível da cibersegurança e realizou investimentos exponenciais para mitigar as conseqüentes ameaças cibernéticas e garantir, entre outros, que as operações na RTPE se efetue em segurança sem limitar o desempenho dos sistemas fundamentais e dos dados soberanos do país.

Continuaremos a implementar medidas robustas com planos de resiliência para garantir a continuidade de negócios em qualquer circunstância.

Linhas de ações neste eixo a serem executadas em 2025:

- a) Reforço das infraestruturas de Servidores, Network, Storage e Cloud Openstack para garantir a autonomia tecnológica da NOSi;
- b) Concluir a implementação da solução *Security Operations Center (SOC)* disponível 24/7 na RTPE, para garantir a monitorização constante e deteção de vulnerabilidades e mitigação dos respetivos efeitos;
- c) Concluir a implementação da solução de *Security Information and Event Management (SIEM)* nativa para a cloud, o qual reforça a capacidade do SOC na criação de respostas customizadas para RTPE, tirando partido da automação e da inteligência artificial com infraestruturas em *Private Cloud, Hybrid Cloud, Public Cloud e On-Premise*;
- d) Operacionalizar a Equipa de Resposta a Incidentes de Segurança Informática da RTPE (CSIRT RTPE);
- e) Certificar o *Public Key Infrastructure (PKI)* da NOSi pelo standard ISO-27001;
- f) Certificação do Sistema *Identity and Access Management (IAM)* pelo Standard ISO-27001;

- g) Consolidar a nova plataforma IT Service Management (ITSM) para RTPE;
- h) Implementar *Endpoint Security* em dispositivos moveis conectados à RTPE.

#### 4.4. Inovação e Serviços Digitais

Apesar dos excelentes resultados conseguidos fruto da estratégia digital em curso desde 2016 indexada ao Plano Estratégico de Desenvolvimento Sustentável (PEDS) e suportada pelo novo ecossistema digital nacional em consolidação, permitindo a Cabo Verde escalar de forma galupante no TOP 100 do Ranking Mundial de Ecossistemas de Inovação para Startups e no TOP 10 no Continente Africano da Startup Blink. Mas, é preciso acelerar a execução de uma reengenharia quase completa dos processos da Administração do Estado com base no uso intensivo e inteligente das tecnologias emergentes.

Linhas de ações neste eixo a serem executadas em 2025:

- a) Sistema Nacional de *e-Procurement* (Implementação de uma solução aberta baseada no iGRP *Horizon open source*, com redução do custo e dependência tecnológica ao atual sistema);
- b) Continuar a apoiar a Equipa de Serviços Digitais em todas as suas valências;
- c) Consolidar o Sistema de Informação da Justiça (SIJ);
- d) Transformação digital do Ministério dos Negócios Estrangeiros, Cooperação e Integração Regional;
- e) Inovação e reconversão das aplicações eGov baseados em tecnologia blockchain, priorizando a reestruturação do Sistema de Bancarização do Tesouro do Estado; da Solução Tecnológica dos Processos de Registo Civil e Identificação; e da Solução Tecnológica de Processo e Atos do Registo Predial e Notariado;
- f) Reconversão do Sistema de Informação Municipal para o SIMple, através do

desenvolvimento do módulo Administrativos e Financeiro, Gestão de Território e Módulo de Serviços;

- g) Potencializar a iniciativa da criação do Centro de Formação e Certificação através da NOSiAkademia;
- h) Massificar o apoio a projetos de empreendedorismo TIC no âmbito do JUMPASTART da NOSiAkademia;
- i) Reconverter o Sistema de Informação Municipal para o SIMple, operacionalizando o módulo Administrativos e Financeiro, Gestão de Território e Módulo de Serviços;
- j) Operacionalizar soluções que impactam positivamente a posição de Cabo Verde no *Doing Business*, nomeadamente Plataforma de Investimento Externo e Plataforma Única de Criação de Empresa;
- k) Reestruturação, adaptação e operacionalização do novo Sistema Integrado de Gestão Eleitoral Nacional (SIGEL);
- l) Implementar Framework que apoie o desenvolvimento das *FinTech* baseadas no *Blockchain*;
- m) Consolidar a Chave Móvel Digital de Cabo Verde (CMDCV) como plataforma que garante Autenticação Única e Assinatura Digital, através do Cartão Nacional de Identificação (CNI) ou Título de Residência do Estrangeiro (TRE);
- n) Acompanhar a inovação tecnológica e promover novas soluções da NOSi.



## 4.5. Reposicionamento no Novo Ecosistema Digital

A aspiração e o desígnio, fará com que a NOSi busque acelerar a sua presença global, explorando novos mercados e fortalecendo suas operações internacionais. Isso envolverá parceiras inteligentes, adaptação de produtos, serviços e talentos às necessidades locais e a construção de uma marca forte e vez mais reconhecida mundialmente.

Linhas de ações neste eixo a serem executadas em 2025:

- a) Implementar o novo Modelo Operacional Alvo – i.e. *Target Operating Model* (TOM) para melhorar a gestão operacional, passando a WAN da RTPE a funcionar apenas como rede lógica global do Estado;
- b) Operacionalizar um Modelo Integrado de Gestão do Capital Humano baseado nas Competências-Chave;
- c) Reforçar a Internacionalização da NOSi para o horizonte de 2025-2026;
- d) Dinamizar o estabelecimento de parcerias com organizações internacionais do sector das TIC.

## 5. Orçamento 2025

### 5.1. Previsão de Prestação de Serviços

| Serviços e Projetos          | Previsão 2025<br>(mCVE) | Previsão 2024<br>(mCVE) | Variação<br>(%) |
|------------------------------|-------------------------|-------------------------|-----------------|
| Housing                      | 27 432                  | 22 860                  | 20%             |
| (IaaS)                       | 67 326                  | 58 544                  | 15%             |
| (PaaS)                       | 9 431                   | 5 294                   | 78%             |
| (SaaS)                       | 17 085                  | 17 074                  | 0%              |
| Comunicação                  | 13 250                  | 14 195                  | -7%             |
| Acessórios                   | 3 112                   | 613                     | 408%            |
| Bundled                      | 68 620                  | 49 014                  | 40%             |
| Protocolos                   | 333 345                 | 333 345                 | 0%              |
| Outros                       | 16 788                  | 16 689                  | 1%              |
| Consultoria/Formação/Estágio | 23 226                  | 14 560                  | 60%             |
| Certificados Digitais        | 1 082                   | 721                     | 50%             |
| Projetos                     | 671 089                 | 214 255                 | 213%            |
| Projetos Financiados         | 234 465                 | 269 638                 | -13%            |
| <b>Total</b>                 | <b>1 486 249</b>        | <b>1 016 802</b>        | <b>46%</b>      |

O valor previsto para a rubrica de “Protocolos” em 2025 permanece estável, mantendo-se alinhado com os valores observados em anos anteriores. Este montante está principalmente associado ao protocolo de prestação de serviços firmado em dezembro de 2021 com o Ministério das Finanças.

No que diz respeito aos “Projetos”, o valor previsto para 2025, totalizando 671 089

mCVE é resultante de contratos estabelecidos da prospeção de mercados e redes de contactos, nacionais e internacionais.

Quanto aos “Projetos Financiados”, com um valor previsto de 234 465 mCVE para 2025, destacam-se principalmente os projetos que o Governo se mobilizou para seus financiamentos no quadro de parceira com o Grupo do Banco Mundial, este último a espera de aprovação, cujo objetivo é acelerar a transformação digital de Cabo Verde e reforçar as bases da competitividade digital. O valor estimado nesta rubrica é referente a uma percentagem (até 15%) que deve revertida à favor da NOSi pelo seu papel influente e responsabilidades exclusivas na gestão dos dados da soberania, segurança e nas plataformas de interoperabilidade governamental.

|                              | <b>Descrição</b>   | <b>Valor</b>   |
|------------------------------|--|----------------|
|                              | Redesenhar e implantar aplicativos eGov baseados em blockchain   | 9 000          |
|                              | Reestruturação, adaptação e operacionalização do novo Sistema Integrado de Gestão Eleitoral Nacional (SIGEL) | 60 000         |
|                              | Sistema Nacional de e-procurement  | 85 000         |
|                              | Desenvolver e implementar a solução SIMPLe   | 25 988         |
| <b>Projectos Financiados</b> | Plataforma de Investimento Externo   | 3 600          |
|                              | Balcão Único de Investimento   | 3 155          |
|                              | Consultoria para o Tema Localização de Empresa   | 3 262          |
|                              | Portal Único   | 8 774          |
|                              | Empresa ONLINE   | 3 544          |
|                              | Conectividade Banda Larga WebLab2  | 32 142         |
|                              | <b>Total</b>   | <b>234 465</b> |

## 5.2. Fornecimento de Serviços Externos

| FSE   | Previsão 2025 | Previsão 2024 | Variação |
|---|---------------|---------------|----------|
|   | (mCVE)        | (mCVE)        | (%)      |
| Água  | 2 540         | 3 226         | -21,27%  |
| Eletricidade                                | 33 720        | 48 171        | 12,23%   |
| Combustíveis e outros fluidos               | 200           | 719           | -72,18%  |
| Conservação e reparação                     | 1 052         | 330           | 218,89%  |
| Ferramentas e utensílios de desgaste rápido | 1 142         | 950           | 20,22%   |
| Material de escritório                      | 210           | 150           | 39,90%   |
| Publicidade e propaganda                    | 3 686         | 2 036         | 81,03%   |
| Livros e documentação técnica               |               | 17            | -100,00% |
| Limpeza, higiene e conforto                 | 2 982         | 3 002         | -0,65%   |
| Transporte de cargas                        | 30            | 60            | -50,00%  |
| Rendas e alugueres                          | 173 092       | 166 921       | 3,70%    |
| Aluguel de equipamentos                     | 217           | 600           | -63,77%  |
| Despachos                                   | 128           | 359           | -64,43%  |
| Telefone                                    | 15            | 314           | -95,24%  |
| Telemóvel                                   | 3 279         | 4 578         | -28,38%  |
| Internet                                    | 1 670         | 1 716         | -2,71%   |
| Portes Correio                              | 4             | 8             | -51,75%  |
| Frequência                                  | 1 316         | 1 316         | 0,00%    |
| Serviço IP                                  | 55 926        | 55 926        | 0,00%    |

|                                 |                |                |               |
|---------------------------------|----------------|----------------|---------------|
| Circuitos                       | 116 151        | 116 151        | 0,00%         |
| Seguros                         | 1 668          | 1 500          | 11,17%        |
| Filmagem                        | 500            | 600            | -16,67%       |
| Vigilância e segurança          | 2 781          | 2 781          | 0,00%         |
| Royalties                       | 276 783        | 394 769        | -29,89%       |
| Estudos e pareceres             |                | 5 000          | -100,00%      |
| Serviço Especializado           | 184 115        | 65 300         | 181,95%       |
| Deslocações e estadas           | 37 999         | 30 881         | 23,05%        |
| Honorários                      | 960            | 2 657          | -63,87%       |
| Contencioso e notariado         | 400            | 331            | 20,85%        |
| Despesas com serviços bancários | 1 985          | 1 662          | 19,45%        |
| Transporte de Pessoal           | 1 504          | 9 894          | -84,80%       |
| Equipamentos de baixo valor     | 600            | 462            | 29,87%        |
| Artigos para Oferta             | 400            | 600            | -33,33%       |
| Outros fornecimentos e serviços | 3 860          | 961            | 301,63%       |
| Serviços Médicos                |                | 2 652          | -100,00%      |
| <b>Total</b>                    | <b>910 913</b> | <b>926 600</b> | <b>-1.69%</b> |

O montante mencionado na rubrica de “Rendas e Alugueres” corresponde principalmente às rendas provenientes dos ativos pertencentes ao Estado, totalizando 153 345 mCVE. Estas rendas estão estipuladas no protocolo assinado em dezembro de 2021, que regulamenta a utilização dos ativos estatais relacionados aos investimentos do e-GOV, geridos pela NOSi.

No que diz respeito à rubrica de “Circuitos”, o valor mencionado refere-se ao serviço de Circuito fornecido ao Data Center pela Alou, sendo parte desses custos subsidiados pelo Ministério das Finanças.

Já na rubrica de “Royalties”, o valor indicado consiste principalmente nas licenças contratualizadas no âmbito do acordo *Digital Development Program* – Microsoft, e outras licenças de software de segurança.

### 5.3. Gastos com Pessoal

| Gastos c/ Pessoal               | Previsão 2025  | Previsão 2024  | Variação      |
|---------------------------------|----------------|----------------|---------------|
|                                 | (mCVE)         | (mCVE)         | (%)           |
| Ordenados - OS                  | 10 080         | 10 080         | 0,00%         |
| Encargos S/ Remuneração OS      | 1 613          | 1 613          | -0,01%        |
| Salários                        | 278 710        | 253 160        | 10,09%        |
| Encargos S/ Remuneração Pessoal | 47 252         | 37 018         | 27,65%        |
| SOAT                            | 1 220          | 863            | 41,39%        |
| Subsídio de Estágio             | 8 400          | 13 546         | -37,99%       |
| Outros Subsídios/Indenizações   |                | 4 000          | -100,00%      |
| Formação Profissional           | 20 000         | 9 600          | 108,33%       |
| Outros Gastos com o Pessoal     | 17 217         | 9 116          | 88,86%        |
| <b>Total</b>                    | <b>384 492</b> | <b>338 996</b> | <b>13,42%</b> |

O montante atribuído à rubrica de “Formação Profissional” corresponde às necessidades primordiais do setor em que a NOSi está inserido, considerando os desafios decorrentes das constantes inovações tecnológicas. A NOSi prevê a demanda por formações e certificações em tecnologias emergentes e imersões em mercados internacionais visando responder de forma eficaz às evoluções contínuas no cenário tecnológico global.



## 5.4. Plano de Investimento

| Plano de Investimento           | Previsão 2025<br>(mCVE) | Previsão 2024<br>(mCVE) | Variação<br>(%) |
|---------------------------------|-------------------------|-------------------------|-----------------|
| Licenças                        | 30 000,00               | 30 000                  | 0,00%           |
| Outros Ativos                   | 1 000,00                | 8 000                   | -87,50%         |
| Equipamentos<br>Administrativos | 10 000,00               | 10 000                  | 0,00%           |
| Equipamentos de<br>Transporte   | -                       | 35 000                  | -100,00%        |
| Equipamento Básico              | 21 700,00               | 30 000                  | -27,67%         |
| Edifício                        | 250 000,00              | 250 000                 | 0,00%           |
| <b>Total</b>                    | <b>312 700,00</b>       | <b>363 000</b>          | <b>-13,86%</b>  |

A NOSi está a projetar a construção de seu próprio edifício para servir como sede, planejando financiá-lo por meio de um empréstimo bancário. Além disso, planeja renovar sua frota com a aquisição de cinco veículos elétricos, como parte de seus esforços para modernizar suas operações e promover práticas sustentáveis.

Também está prevista a renovação das licenças que estão programadas para expirar no ano de 2025, garantindo assim a conformidade contínua com os requisitos legais e regulatórios necessários para suas operações.

## 5.5. Gastos de Financiamento

| Gastos<br>Financiamento/Outros | Previsão 2025 | Previsão 2024 | Variação       |
|--------------------------------|---------------|---------------|----------------|
|                                | (mCVE)        | (mCVE)        | (%)            |
| Outros Gastos                  | 4 366         | 10 000        | -56,34%        |
| Juros de Financiamento         | 14 639        | 25 693        | -43,02%        |
| <b>Total</b>                   | <b>19 005</b> | <b>35 693</b> | <b>-46,75%</b> |

A rubrica de "Outros Gastos" engloba as diferenças cambiais às quais a NOSi está sujeita, devido às suas transações internacionais de grande montante, juntamente com outros impostos indiretos. Os encargos com financiamento reduziram, pois, em 2024, estava previsto um financiamento para a construção da sede da NOSi, que acabou por não se concretizar. No entanto, a empresa ainda mantém a intenção de construir a sua sede, recorrendo a outras fontes de financiamento.

## 5.6. Indicadores de Desempenho Operacional e Financeiro

|  | Variação<br>(%)   | Previsão 2025    | Previsão 2024    |
|--|-------------------|------------------|------------------|
| <b>PROVEITOS E GANHOS</b>              | <b>48,98%</b>     | <b>2 001 561</b> | <b>1 343 490</b> |
| Volume de Negócios                     | 46,17%            | 1 486 249        | 1 016 801        |
| Subsídios à Exploração                 | 33,25%            | 435 302          | 326 689          |
| Outros Proveitos e Ganhos Operacionais | 0,00%             | 80 009           |                  |
| <b>CUSTOS E PERDAS</b>                 | <b>100841,76%</b> | <b>1 349 871</b> | <b>1 327</b>     |
| Fornecimentos e Serviços Externos      | -1,69%            | 910 913          | 926 602          |
| Gastos com Pessoal                     | 13,42%            | 384 492          | 338 995          |
| Gastos c/Depreciação e Amortização     | 35,54%            | 35 462           | 26 164           |
| Juros e Encargos Suportados            | -43,02%           | 14 639           | 25 693           |
| Outros Gastos e Perdas                 | -56,34%           | 4 366            | 10 000           |
| <b>CASH-FLOW OPERACIONAL – EBITDA</b>  | <b>933,67%</b>    | <b>701 790</b>   | <b>67 893</b>    |

A NOSi prevê um aumento em seu volume de negócios em cerca de 46%, e um aumento exponencial nos Outros proveitos e ganhos, proveniente da venda de terrenos negociados com a Câmara Municipal da Praia.

Os subsídios de exploração, fornecidos pelo Ministério das Finanças para cobrir os custos dos serviços de Circuito e Serviço IP, também aumentaram devido ao crescimento dos custos associados a esses serviços.

## 6. Demonstrações Financeiras

### 6.1. Demonstração de Resultados Previsional

| RUBRICAS  | Previsão 2025<br>(mCVE) | Previsão 2024<br>(mCVE) |
|---|-------------------------|-------------------------|
| Vendas e Prestações de serviços   | 1 486 249               | 1 016 801               |
| Subsídios à exploração  | 435 302                 | 326 689                 |
| <b>Resultado operacional bruto</b>  | <b>1 921 551</b>        | <b>1 343 490</b>        |
| Fornecimentos e serviços externos   | ( 910 913)              | -926 602                |
| <b>Valor acrescentado bruto</b>   | <b>1 010 638</b>        | <b>416 888</b>          |
| Gastos com o pessoal  | ( 384 492)              | -338 995                |
| Outros rendimentos e ganhos   | 80 009                  |                         |
| Outros gastos e perdas  | ( 4 366)                | -10 000                 |
| Resultado antes de depreciações, amortizações,<br>perdas/ganhos de financiamento e impostos | 701 790                 | 67 893                  |
| Gastos/Reversões de depreciação e de amortização  | ( 35 462)               | -26 164                 |
| Resultado operacional (antes de perdas/ganhos de<br>financiamento e impostos)               | 666 328                 | 41 729                  |
| Juros e perdas similares  | ( 14 639)               | -25 693                 |
| Juros e ganhos similares Obtidos  |                         |                         |
| <b>Resultado antes de Impostos</b>  | <b>651 689</b>          | <b>16 036</b>           |
| Imposto sobre o rendimento do período e tributação autónoma                                 | 143 372                 | 3 528                   |
| <b>Resultado líquido do período</b>   | <b>508 318</b>          | <b>12 508</b>           |

## 6.2. Balanço Previsional

| RUBRICAS                           | NOTAS    | DATA REFERÊNCIA  |                  |
|------------------------------------|----------|------------------|------------------|
|                                    |          | 31-12-2025       | 31-12-2024       |
|                                    |          | Orçamento        | Orçamento        |
| <b>ATIVO</b>                       |          |                  |                  |
| <b>Ativo não corrente</b>          |          |                  |                  |
| Ativos Fixos Tangíveis             | <b>3</b> |                  |                  |
| Terrenos e recurso naturais        |          | 22 037           | 22 037           |
| Edifício                           |          | 250 000          | 250 000          |
| Equipamento básico                 |          | 70 063           | 40 380           |
| Equipamento de transporte          |          | 14 012           | 36 707           |
| Equipamento administrativo         |          | 38 386           | 26 353           |
| Outros ativos fixos tangíveis      |          | 6 827            | 20 210           |
| Ativos Intangíveis                 | <b>4</b> | 20 001           | 30 000           |
| Clientes                           | <b>5</b> | 73 401           | 73 916           |
| Outras contas a receber            | <b>8</b> | 97 516           |                  |
| <b>Total do Ativo não corrente</b> |          | <b>592 243</b>   | <b>499 602</b>   |
| <b>Ativo Corrente</b>              |          |                  |                  |
| Clientes                           | <b>5</b> | 824 363          | 682 189          |
| Estado e outros entes públicos     | <b>6</b> | 40 267           | 25 959           |
| Diferimentos                       | <b>7</b> | 110 713          | 331 524          |
| Outras contas a receber            | <b>8</b> | 392 066          | 171 553          |
| Caixa e depósitos bancários        | <b>9</b> | 273 589          | 39 531           |
| <b>Total do Ativo corrente</b>     |          | <b>1 640 998</b> | <b>1 250 755</b> |
| <b>Total do Ativo</b>              |          | <b>2 233 241</b> | <b>1 750 358</b> |
| <b>CAPITAL PRÓPRIO E PASSIVO</b>   |          |                  |                  |

|  |           |                  |                  |
|--|-----------|------------------|------------------|
| <b>Capital Próprio</b>                       |           |                  |                  |
| Capital estatutário                          |           | 50 000           | 50 000           |
| Reservas legais                              |           | 2 688            | 2 688            |
| Outras variações no capital próprio          |           | 192 709          | 192 709          |
| Resultados transitados                       |           | 200 731          | 184 695          |
| Resultado líquido do período                 |           | 508 318          | 16 036           |
| <b>Total do Capital Próprio</b>              | <b>10</b> | <b>954 446</b>   | <b>446 129</b>   |
| <b>PASSIVO</b>                               |           |                  |                  |
| <b>Passivo não corrente</b>                  |           |                  |                  |
| Financiamentos obtidos                       | <b>11</b> | 215 166          | 413 110          |
| <b>Total do Passivo não Corrente</b>         |           | <b>215 166</b>   | <b>413 110</b>   |
| <b>Passivo Corrente</b>                      |           |                  |                  |
| Fornecedores                                 | <b>12</b> | 800 247          | 705 741          |
| Adiantamento de Clientes                     | <b>5</b>  |                  |                  |
| Estado e outros entes públicos               | <b>6</b>  | 143 372          | 83 114           |
| Financiamento Obtido                         | <b>11</b> | 48 917           | 56 186           |
| Outras contas a Pagar                        | <b>13</b> | 71 094           | 46 077           |
| <b>Total do Passivo Corrente</b>             |           | <b>1 063 630</b> | <b>891 118</b>   |
| <b>Total do Passivo</b>                      |           | <b>1 278 796</b> | <b>1 304 229</b> |
| <b>Total do Capital Próprio e do Passivo</b> |           | <b>2 233 241</b> | <b>1 750 358</b> |

### 6.3. Demonstração de Fluxo de Caixa

| RUBRICAS  | DATA DE REFERÊNCIA |            |            |
|---|--------------------|------------|------------|
|   |                    | 31/12/2025 | 31/12/2024 |
|   | NOTA               | Orçamento  | Orçamento  |
| <b>Método Direto</b>  |                    |            |            |
| <b><u>Fluxos de caixa das atividades operacionais</u></b>     | <b>2</b>           |            |            |
| Recebimentos de clientes                                      |                    | 868 115    | 446 411    |
| Pagamentos a fornecedores                                     |                    | ( 463 247) | ( 166 487) |
| Pagamentos ao pessoal   |                    | ( 383 272) | ( 202 991) |
| Caixa gerada pelas operações                                  |                    | 21 596     | 76 933     |
| Outros recebimentos/pagamentos                                |                    | 105 111    | ( 20 891)  |
| Fluxos de caixa das atividades operacionais (1)               |                    | 126 707    | 56 042     |
| <b><u>Fluxos de caixa das atividades de investimento</u></b>  | <b>2</b>           |            |            |
| <b>Pagamentos respeitantes a</b>                              | -                  | -          | -          |
| Ativos fixos tangíveis  |                    | ( 32 700)  | ( 20 483)  |
| Ativos intangíveis  |                    | ( 30 000)  |            |
| Fluxos de caixa das atividades de investimento (2)            |                    | ( 62 700)  | ( 20 483)  |
| <b><u>Fluxos de caixa das atividades de financiamento</u></b> | <b>2</b>           |            |            |
| <b>Recebimentos provenientes de:</b>                          | -                  | -          | -          |
| Financiamentos obtidos  |                    | 40 000     | 250 000    |
| <b>Pagamentos respeitantes a</b>                              |                    |            |            |
| Financiamentos obtidos  |                    | ( 48 917)  | ( 42 270)  |



|   |                |                |
|---|----------------|----------------|
| Juros e gastos similares                              | ( 14 639)      | ( 25 693)      |
| Fluxos de caixa das atividades de financiamento (3)   | ( 23 556)      | 182 037        |
| <b>Varição de caixa e seus equivalentes (1+2+3)</b>   | <b>40 451</b>  | <b>217 596</b> |
| <b>Efeito das diferenças de câmbio</b>                |                |                |
| <b>Caixa e seus equivalentes no início do período</b> | <b>233 138</b> | <b>15 542</b>  |
| <b>Caixa e seus equivalentes no fim do período</b>    | <b>9</b>       | <b>273 589</b> |

## 7. ANEXO

### 7.1. Produtos e Serviços

| Tipo de Serviço               | Descrição Abreviada                                 | Unidade | Preço Venda ao Público (CVE) | Preço Venda ao Público (USD) |
|-------------------------------|---|---------|------------------------------|------------------------------|
| Housing                       | Aluguer de shared U na sala principal               | un*mes  | 10 000                       | 100                          |
|                               | Aluguer de 1/2 bastidor privado na sala principal   | un*mes  | 180 000                      | 1800                         |
|                               | Aluguer de full bastidor privado na sala principal  | un*mes  | 340 000                      | 3400                         |
|                               | Aluguer de shared U na sala cofre                   | un*mes  | 15 000                       | 150                          |
|                               | Aluguer de 1/2 bastidor privado na sala cofre       | un*mes  | 270 000                      | 2700                         |
|                               | Aluguer de full bastidor privado na sala cofre      | un*mes  | 510 000                      | 5100                         |
| Webhosting                    | Alojamento de WebPages Basic (inclui 3GB storage)   | un*mes  | 100                          | 1                            |
|                               | Alojamento de WebPages Plus (inclui 8 GB storage)   | un*mes  | 400                          | 4                            |
|                               | Alojamento de WebPages Pro (inclui 10 GB storage)   | un*mes  | 700                          | 7                            |
|                               | Alojamento de WebPages Pro + (inclui 20 GB storage) | un*mes  | 1 000                        | 10                           |
|                               | Revenda de Webhosting - Pacote Basic                | un*mes  | 1 750                        | 18                           |
|                               | Revenda de Webhosting - Pacote Pro                  | un*mes  | 2 000                        | 20                           |
|                               | Revenda de Webhosting - Pacote Pro+                 | un*mes  | 2 500                        | 25                           |
| VPS                           | vCore   | un*mes  | 2 000                        | 20                           |
|                               | vMemoria  | GB*mes  | 150                          | 2                            |
|                               | vStorage  | GB*mes  | 20                           | 0,20                         |
| Backup                        | Backup  | GB*dia  | 1                            | 0,01                         |
| Extração                      | Extração e Entrega Dados-Bulk                       | GB      | 3                            | 0,03                         |
| Plataforma de Desenvolvimento | Plataforma IGRPWeb on Promise Free/consultoria      | un*mes  | Mediante solicitação         | Mediante solicitação         |
|                               | Platagorma IGRPWeb + Alojamento NOSi Cloud          | un*mes  | Mediante solicitação         | Mediante solicitação         |
|                               | Plataforma IGRPWeb Modelo Cloud Paas                | un*mes  | Mediante solicitação         | Mediante solicitação         |
|                               | Licença Oracle                                      | un*mes  | Mediante solicitação         | Mediante solicitação         |
|                               | Licença Microsoft                                   | un*mes  | Mediante solicitação         | Mediante solicitação         |
|                               | Licenças de tecnologias variadas no VDC             | un*mes  | 2 000                        | 20                           |

|                              |  |         |        |       |
|------------------------------|--|---------|--------|-------|
| Alojamento de Soluções e-GOV | Classe 1   | un*mes  | 500    | 5     |
|                              | Classe 2   | un*mes  | 750    | 8     |
|                              | Classe 3   | un*mes  | 1 250  | 13    |
|                              | Classe 4   | un*mes  | 2 500  | 25    |
|                              | Classe 5   | un*mes  | 5 000  | 50    |
|                              | Classe 6   | un*mes  | 7 500  | 75    |
|                              | Classe 7   | un*mes  | 10 000 | 100   |
| SaaS                         | Sistema de atendimento Cidadão - SAC               | un*mes  | 500    | 5     |
|                              | Sistema de Agendamento Online - SAO                | un*mes  | 500    | 5     |
|                              | Sistema de Informação a Colaboração - SIC          | un*mes  | 750    | 8     |
| API's                        | Classe 1 (1 a 999 Request)                         | Req*mês | 4      | 0,04  |
|                              | Classe 2 (1 000 a 9 999 Request)                   | Req*mês | 3      | 0,030 |
|                              | Classe 3 (10 000 a 49 999 Request)                 | Req*mês | 2,3    | 0,023 |
|                              | Classe 4 (50 000 a 99 999 Request)                 | Req*mês | 1,7    | 0,017 |
|                              | Classe 5 (100 000 a 249 999 Request)               | Req*mês | 1,3    | 0,013 |
|                              | Classe 6 (250 000 a 499 999 Request)               | Req*mês | 0,9    | 0,009 |
|                              | Classe 7 (500 000 a 999 999 Request)               | Req*mês | 0,7    | 0,007 |
|                              | Classe 8 (1 000 000 a 1 499 999 Request)           | Req*mês | 0,5    | 0,005 |
|                              | Classe 9 (1 500 000 a 2 000 000 Request)           | Req*mês | 0,4    | 0,004 |
| Largura de Banda             | Bandwith de 1 Mbps                                 | un*mes  | 1 000  | 10    |
| Outro                        | IP v4 (público)                                    | un*mes  | 1 000  | 10    |
|                              | vFirewall dedicado                                 | un*mes  | 72 000 | 720   |
|                              | VPN  | un*mes  | 2 000  | 20    |
|                              | Managed Services                                   | un*mes  | 5%     | 5%    |
| Acessórios                   | Disponibilização e Configuração Pendrive Wimax     | un      | 5 000  | 50    |
|                              | Disponibilização e Configuração Router             | un      | 75 000 | 750   |
|                              | Disponibilização e Configuração Router Fibra Otica | un      | 80 000 | 800   |
|                              | Disponibilização e Configuração Switch(16 Portas)  | un      | 45 000 | 450   |
|                              | Disponibilização e Configuração Switch(8 Portas)   | un      | 35 000 | 350   |

|  |   |                       |         |       |
|--|---|-----------------------|---------|-------|
|  | Disponibilização e Configuração Switch(24 Portas)           | un                    | 60 000  | 600   |
|  | Disponibilização e Configuração Switch POE (8 Portas)       | un                    | 65 000  | 650   |
|  | Disponibilização e Configuração Switch POE (24 portas)      | un                    | 72 000  | 720   |
|  | Disponibilização e Configuração Fonte Energia p/ Switch POE | un                    | 18 000  | 180   |
|  | Disponibilização e Configuração Antena Wimax                | un                    | 45 000  | 450   |
|  | Disponibilização e Configuração AP indoor                   | un                    | 35 000  | 350   |
|  | Disponibilização e Configuração Power para AP               | un                    | 15 000  | 150   |
|  | Disponibilização e Configuração AP outdoor                  | un                    | 40 000  | 400   |
|  | Disponibilização e Configuração de token USB                | un                    | 11 000  | 110   |
|  | Disponibilização e Configuração de Smart Card               | un                    | 10 000  | 100   |
|  | Disponibilização e Configuração de leitor                   | un                    | 1 000   | 10    |
| Consultoria /<br>Formação /<br>Estágio | Consultoria TIC Internacional - Expert                      | Especialista<br>*Dia  | 60 000  | 600   |
|  | Consultoria TIC Internacional - Sénior                      | Especialista<br>*Dia  | 40 000  | 400   |
|  | Consultoria TIC Internacional - Júnior                      | Especialista<br>*Dia  | 35 000  | 350   |
|  | Consultoria TIC Nacional - Expert                           | Especialista<br>*Dia  | 30 000  | 300   |
|  | Consultoria TIC Nacional - Sénior                           | Especialista<br>*Dia  | 20 000  | 200   |
|  | Consultoria TIC Nacional - Júnior                           | Especialista<br>*Dia  | 15 000  | 150   |
|  | Assistência Técnica   | Especialista<br>*Hora | 2 000   | 20    |
|  | Formação Nacional   | Especialista<br>*Hora | 4 000   | 40    |
|  | Bolsa Horas Manutenção Nacional (15 Horas)                  | Pack                  | 28 500  | 285   |
|  | Bolsa Horas Manutenção Nacional (30 Horas)                  | Pack                  | 54 000  | 540   |
|  | Bolsa Horas Manutenção Nacional (100 Horas)                 | Pack                  | 170 000 | 1 700 |
|  | Bolsa Horas Manutenção Nacional (250 Horas)                 | Pack                  | 400 000 | 4 000 |
|  | Estágio (Embeded) Clientes internacionais                   | Estagiário*<br>Mês    | 30 000  | 300   |
| Estágio (Embeded) Clientes nacionais   | Estagiário*<br>Mês  | 100 000               | 1 000   |       |
| Bundled                                | Office automation E2 (mail, office ...)                     | user*mês              | 1 540   | 15    |
|  | Office Automation 365 (mail, office, MT...)                 | user*mês              | 3 000   | 30    |
| Certificados<br>Digitais               | Assinatura de Selo Eletrónico                               | un*2anos              | 7 000   | 70    |
|  | Assinatura Qualificada Pessoa Coletiva                      | un*2anos              | 7 000   | 70    |

|  |          |       |    |
|--|----------|-------|----|
| Assinatura Qualificada de Qualidade (Ordem Profissional) | un*2anos | 4 000 | 40 |
| Assinatura Qualificada para Pessoa Singular              | un*2anos | 4 000 | 40 |
| Assinatura Avançada Singular                             | un*2anos | 3 500 | 35 |
| Certificados Digitais                                    | un*2anos | 1 375 | 14 |

